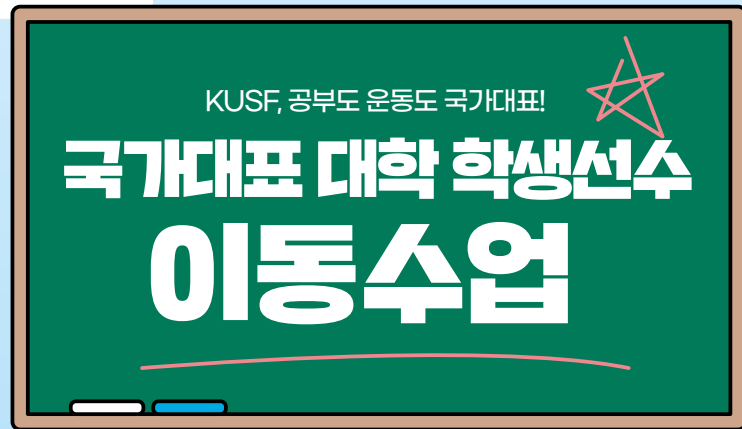




KUSF, 공부도 운동도 국가대표!

# 국가대표 대학 학생선수 이동수업



교수님이  
간다!!

2025학년도 2학기&계절학기



05540 서울특별시 송파구 올림픽로 424(방이동 88) 올림픽공원 테니스 경기장 내  
TEL 02.707.3767 FAX 02.707.3766 www.kusf.or.kr

이 가이드는 문화체육관광부와 국민체육진흥공단의 지원을 받아 제작하였습니다.

재정 후원 문화체육관광부 국민체육진흥공단

주최·주관 한국대학스포츠협의회 한국체육대학교 KOREA NATIONAL SPORT UNIVERSITY 대한체육회 Korean Sport & Olympic Committee

이 사업은 문화체육관광부와 국민체육진흥공단의 지원을 받아 시행합니다.



KUSF, 공부도 운동도 국가대표!

# 국가대표 대학 학생선수

# 이동수업



2025학년도  
2학기  
&계절학기

진천선수촌  
평창동계  
훈련센터

## 1 수강 대상

국가대표 대학 학생선수

## 2 수강신청

대학스포츠 알리미(data.kusf.or.kr) 접속  
→ 회원가입 및 국가대표 인증 후 수강신청



수강신청  
바로가기

## 3 문의사항

- 수강신청: 한국체육대학교 수업학적팀 (02-410-6535)
- 사업관련: KUSF 기획총괄팀 (02-2135-4091)

## 4 2025학년도 2학기&계절학기 교과목 및 일정

국가대표 진천선수촌			평창동계훈련센터		
9월	전공	운동학습 및 심리	9월	전공	건강교육
	전공	스포츠경기분석		교직	체육교육론
	교양	스포츠리더십		전공	스포츠산업의 이해와 진로탐색
10월	전공	운동생리학	10월	교양	스포츠영어회화 및 인터뷰
	교양	글로벌 스포츠문화와 커뮤니케이션		전공	스포츠사회학
	교직	교육학개론		교양	응급처치와 도핑예방
11월	전공	스포츠영양학	11월	전공	체육사
	전공	체육철학		교양	교육방법 및 교육공학
	교양	데이터기반 스포츠진로탐색		전공	체육사
12월	전공	스포츠코칭론	12월	전공	체육사
	교양	20대를 위한 스포츠인문학		교직	교육방법 및 교육공학
	교직	학교폭력 예방 및 학생의 이해			
26.1월 (계절)	전공	특수체육			
	교양	스포츠영어회화 및 인터뷰			

\* 교과목별 수강인원 2명 미만인 경우 폐강  
\* 한학기 최대 18학점 이수 가능 (졸업 이수학점의 1/2이내)

한국대학스포츠협회는 국가대표 대학 학생선수의 학습권 보장과 학사관리를 지원하고자 위 사업을 진행하오니 많은 참가 바랍니다.

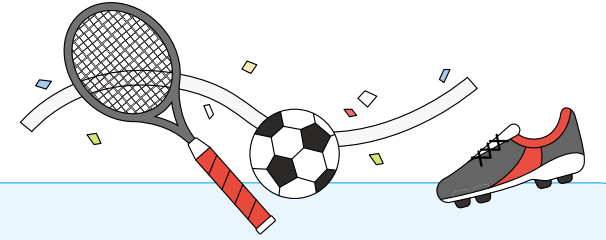


# CONTENTS

KUSF  
국가대표 대학 학생선수 이동수업

국가대표 대학 학생선수 이동수업 소개	4-7p
2025학년도 2학기 이동수업 소개	8-9p
2025학년도 2학기 이동수업 강의 계획	10-11p
국가대표 대학 학생선수 이동수업 수강신청	12p
이동수업 수강 관련 Q&A 학생선수편	13p
국가대표 대학 학생선수 이동수업 학점인정	14p
이동수업 학점인정 관련 Q&A 대학편	15-16p
국가대표 대학 학생선수 유사교과목 안내	17p
KUSF(한국대학스포츠협의회) 소개	18-19p

# 국가대표 대학 학생선수 이동수업 소개



## 이동수업이란?

“이동수업”이란 학교 소재지에 출석하기 곤란한 국가대표 대학 학생선수를 대상으로 학교 밖의 장소에서 교육과정을 제공하는 수업입니다.

## 이동수업이 만들어진 배경

체육특기자 제도가 생기면서 많은 대학생 선수들이 국가대표로 뽑히게 됐어요.

그런데 훈련, 시험 때문에 학교 수업을 자주 빠질 수밖에 없었죠.

그래서 “학습권”을 지켜줄 제도가 필요해졌어요.

2010년 KUSF가 설립돼 학생선수들의 학습권을 고민하기 시작했고,

이후 2014년에는 처음 선수촌(태릉·진천)에서 대학생 선수들을 위한 강의를 열었습니다.

2017년에는 법적으로도 이동수업과 학점인정을 할 수 있는 법적 근거가 마련됐고

2017년부터 선수촌에서 실제 이동수업을 통해 국가대표 대학생 선수들이 학점을 취득하고 있어요.

## 이동수업 운영 근거

고등교육법 제22조(수업 등)와 동법 시행령 제14조의2(수업 등)에 근거하여 국가대표 대학 학생선수들이 학점과 학업을 이어갈 수 있도록 마련된 수업입니다.

고등교육법 시행령 <개정 2025. 6. 2.>

### 제14조의2(수업 등)

- ① 법 제22조제1항 및 제2항에 따라 원격수업 또는 학교 밖에서 이루어지는 수업의 방법에 관하여 학칙으로 정하려는 경우에는 수업 운영, 학사 관리, 교육 시설·설비 및 그 밖에 교육부장관이 정하는 사항에 관하여 교육부장관이 정하는 기준에 따라야 한다.

교육부 훈령, 학교 밖 수업 운영기준 <2024. 4. 22.>

### 제1조(목적)

이 훈령은 「고등교육법」 제22조 및 같은 법 시행령 제14조의2에 따라 학교 밖 수업의 운영기준과 학교 밖 수업 운영에 필요한 세부사항을 규정하는 것을 목적으로 한다.

### 제2조(정의)

- 이 훈령에서 사용하는 용어의 정의는 다음 각 호와 같다.
2. “이동수업”이란 학교 소재지에 출석하기 곤란한 다음 각 목의 학생을 대상으로 학교 밖의 장소에서 교육과정을 제공하는 수업을 말한다.
    - 나. 국가대표 선수, 군인 등 직업 특성상 통학이 어려운 학생

### 제4조(운영원칙)

- ① 학교는 관련 법령의 범위 안에서 학칙·협약 등에 따라 학교 밖 수업을 자율적으로 운영한다.

### 제6조(학칙 등 규정사항)

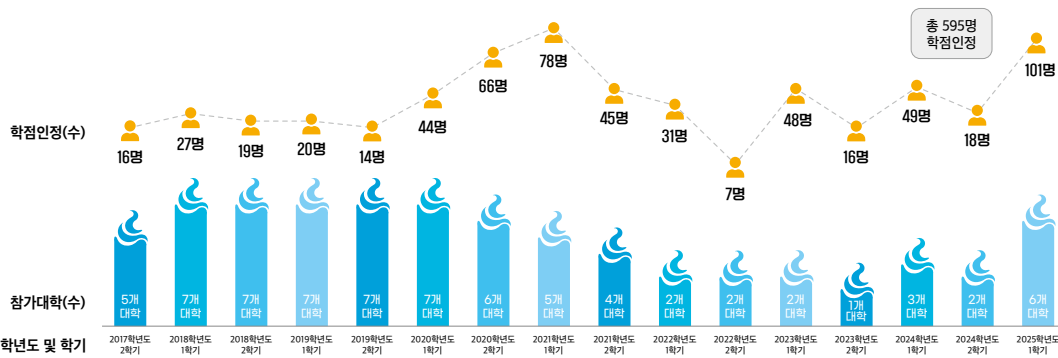
- ② 이동수업을 운영하는 경우에는 학칙 등에 다음 각 호의 사항을 포함할 수 있다.
  1. 이동수업으로 운영하는 교육과정 편성 및 교과목 개설에 관한 사항
  2. 수업장소의 시설·설비기준 및 안전관리 계획
  3. 담당 교원의 배정 방법 및 동의 절차
  4. 학기 중 이동수업을 받을 사유가 소멸된 학생의 학사관리 방안
  5. 그 밖에 이동수업 운영을 위해 필요한 사항



## 이동수업이 달려온 길



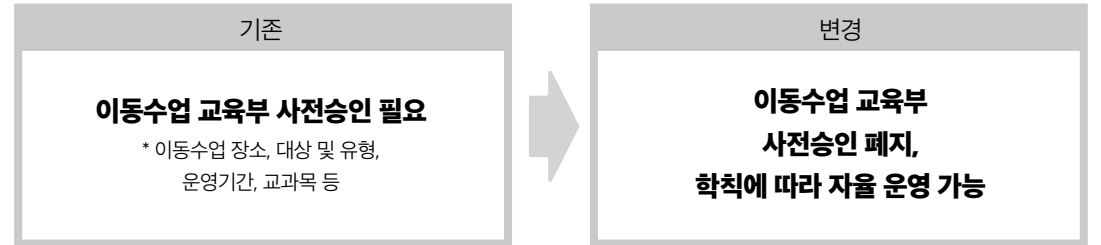
- 2017.**
  - 04. 10. 교육부 '체육특기자 제도 개선 방안' 발표
  - 05. 08. 고등교육법 시행령 제14조2(수업 등) 신설
  - 08. 30. 진천선수촌 이동수업 1기 주관대학 교육부 승인(한국체육대학교)
  - 09. 02. **진천선수촌 이동수업 1기(17. 9. - 19. 8.) 시행**
  - 09. 28. 국가대표 대학생 선수의 학점 취득과 경기력 향상을 위한 업무 협약 체결 (KUSF - 대한체육회 - 한국체육대학교)
- 2019.**
  - 08. 29. 진천선수촌 이동수업 2기 주관대학 교육부 승인(한국체육대학교)
  - 08. 31. 진천선수촌 이동수업 1기 종료(학점인정 82명)
  - 09. 11. **진천선수촌 이동수업 2기(19. 9. - 21. 8.) 시행**
- 2021.**
  - 08. 31. 진천선수촌 이동수업 2기 종료(학점인정 200명)
  - 10. 07. 진천선수촌 이동수업 3기 주관대학 교육부 승인(한국체육대학교)
  - 10. 08. **진천선수촌 이동수업 3기(21. 9. - 23. 8.) 시행**
- 2023.**
  - 05. 11. 진천선수촌 이동수업 4기 주관대학 교육부 승인(한국체육대학교)
  - 08. 31. 진천선수촌 이동수업 3기 종료(학점인정 129명)
  - 09. 01. **진천선수촌 이동수업 4기(23. 9. - 25. 8.) 시행**
- 2025.**
  - 07. 25. 2025학년도 2학기 국가대표 대학 학생선수 이동수업 주관대학 선정 (한국체육대학교)
  - 08. 31. 진천선수촌 이동수업 4기 종료(학점인정 184명)
  - 09. 01. **국가대표 대학 학생선수 이동수업 개설(진천선수촌, 평창동계훈련센터)**



2020학년도 1학기~2022학년도 1학기의 경우, 코로나-19로 온라인(한국체육대학교 e-class) 수업으로 대체 운영함

## 이동수업, 2025학년도 2학기부터 이렇게 바뀌었어요!

- ✔️ 교육부, '학교 밖 수업 운영기준' 제정, 기존 '이동수업 운영기준' 폐지



구분	2025년도 1학기(2025. 3. ~ 8.)	2025년도 2학기(2025. 9. ~ 2026. 2.)
운영 근거	고등교육법 제22조, 고등교육법 시행령 제14조의2 <b>이동수업 운영기준</b> (교육부 대학운영지원과)	고등교육법 제22조, 고등교육법 시행령 제14조의2 <b>학교 밖 수업 운영기준</b> (교육부 훈령, 2024. 4. 22.)
운영 주체	주관대학(한국체육대학교) *교육부 사전승인 / 2년 주기	각 대학 *학칙에 따라 자율 운영
학점인정 절차	각 대학 학칙에 주관대학 개설 이동수업 학점인정 근거 마련	각 대학 학칙에 이동수업 운영 명시, 자율적으로 수업 개설 및 학점인정

- ✔️ 교육부 승인 여부와 관계없이 학칙에 따라 이동수업 운영이 가능하게 됨에 따라 「국가대표 대학 학생선수 학점인정 지원 사업」 운영방식 변경

구분	2025년도 1학기(2025. 3. ~ 8.)	2025년도 2학기(2025. 9. ~ 2026. 2.)
주관대학	한국체육대학교 (교육부 승인 / 2023. 9. ~ 2025. 8.)	한국체육대학교 ( <b>KUSF 공모 선정</b> )
이동수업 운영 장소	국가대표 진천선수촌 내에 한함	<b>국가대표 진천선수촌, 평창동계훈련센터, 태백선수촌 등 국가대표 학생선수 훈련지로 확대</b>

# 2025학년도 2학기 이동수업 소개

## 2025학년도 2학기 국가대표 선수촌 이동수업

**운영근거:** 고등교육법 제22조, 고등교육법 시행령 제14조의2, 교육부 훈령 학교 밖 수업 운영기준


**운영목적:** 국가대표 선수촌에 입촌한 국가대표 대학생 선수의 학습권 보장, 학점취득 지원

**수강대상:** 국가대표 선수촌에 입촌한 국가대표 대학생 선수

**수강기간:** 2025학년도 2학기(2025. 9. ~ 12.) / 동계계절학기(2026. 1.)

**운영방식:** 국가대표 선수촌 내 주관대학 이동수업 개설, 소속대학 학점취득 지원



주관대학	한국체육대학교(KUSF 선정 주관대학)
강의기간	9월~12월 / 1월(동계 계절학기)
강의장소	국가대표 진천선수촌, 평창동계훈련센터
강의개설	 <b>총 22개 강의(전공 11개, 교양 7개, 교직 4개)</b> - 진천: 전공 7개, 교양 5개, 교직 2개 - 평창: 전공 4개, 교양 2개, 교직 2개
수업운영방식	집중 수업(4주 과정): 주 2~4회, 회당 3시간 수업
수업운영시간	· 평일: 저녁 19:00~22:00 · 주말: 오전 10:00~13:00, 오후 14:00~17:00 (집중 수업 가능) · 훈련 일정과 충돌 최소화를 위해 저녁·주말 시간대 중심 운영
수업방식	· 대면수업을 기본으로 운영하며, 올림픽, 아시안게임, 세계대회 참가 및 팬데믹 상황 등 비상시에는 LMS(E-CLASS 등)를 활용한 실시간 온라인 병행(50% 이내) 수업 운영 *온라인 수업은 전체 수업의 50% 이내

## 강의장소 세부 위치 안내



# 2025학년도 2학기 이동수업 강의 계획

## 2025학년도 2학기 국가대표 진천선수촌 이동수업 교과목

학기	월	이수 구분	교과목	담당교원	수업일정
2025학년도 2학기	9월	전공	운동학습 및 심리	윤영길(한국체대)	9. 1. ~ 30.
		전공	스포츠경기분석	전민수(단국대)	
		교양	스포츠리더십	조준호(한국체대)	
	10월	전공	운동생리학	조인호(한국체대)	10. 1. ~ 31.
		교양	글로벌 스포츠문화와 커뮤니케이션	김태형(경희대)	
		교직	교육학개론	김소영(한국체대)	
	11월	전공	스포츠영양학	조준용(한국체대)	11. 1. ~ 30.
		전공	체육철학	김홍식(한국체대)	
		교양	데이터기반 스포츠진로탐색	윤지운(한국체대)	
	12월	전공	스포츠코칭론	곽택용(용인대)	12. 1. ~ 31.
		교양	20대를 위한 스포츠인문학	심승구(한국체대)	
		교직	학교폭력 예방 및 학생의 이해	박호근(한국체대)	
2025학년도 동계 계절학기	26년 1월	전공	특수체육	김경진(한국체대)	'26. 1. 2. ~ 29.
		교양	스포츠영어회화 및 인터뷰	안태연(한국체대)	

\* 상기 교과목은 일부 변동될 수 있으며, 수강신청 기간은 매달 개강일로부터 1주일 전입니다.

## 2025학년도 2학기 평창동계훈련센터 이동수업 교과목

학기	월	이수 구분	교과목	담당교원	수업일정
2025학년도 2학기	9월	전공	건강교육	장용철(한국체대)	9. 1. ~ 30.
		교직	체육교육론	김현식(한국체대)	
	10월	전공	스포츠산업의 이해와 진로탐색	김일광(한국체대)	10. 1. ~ 31.
		교양	스포츠영어회화 및 인터뷰	안태연(한국체대)	
	11월	전공	스포츠사회학	장익영(한국체대)	11. 1. ~ 30.
		교양	응급처치와 도핑예방	이세용(연세대)	
	12월	전공	체육사	하용용(한국체대)	12. 1. ~ 31.
		교직	교육방법 및 교육공학	김인수(한국체대)	

\* 상기 교과목은 일부 변동될 수 있으며, 수강신청 기간은 매달 개강일로부터 1주일 전입니다.

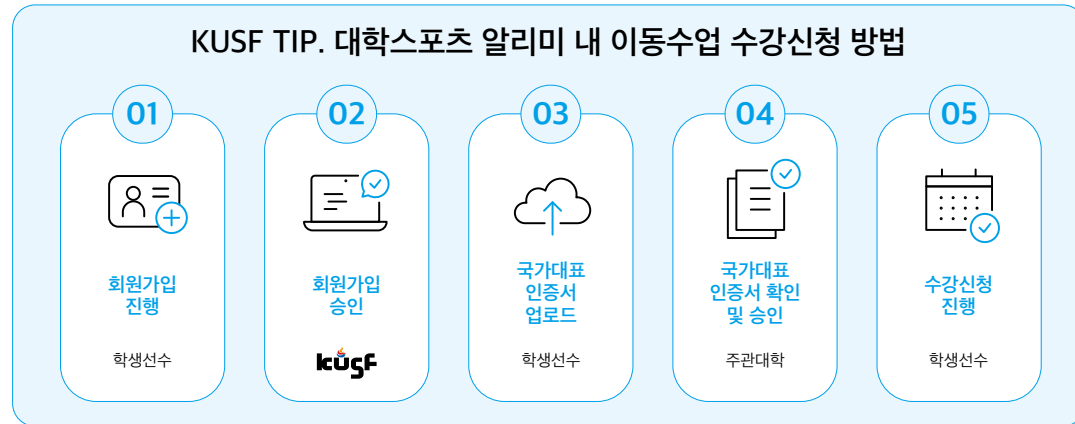


# 국가대표 대학 학생선수 이동수업 수강신청

[수강신청 기간] 매달 개강일로부터 1주일 전

[수강신청 대상] KUSF 대학스포츠 알리미 회원가입 및 국가대표 인증을 완료한 학생선수  
\* 국가대표 확인서 필수 첨부(대한체육회 및 회원종목단체 발급분)

[수강신청 방법] KUSF 대학스포츠 알리미 내 수강관리시스템 활용



KUSF 대학스포츠 알리미 [data.kusf.or.kr](http://data.kusf.or.kr) 바로가기  
[경로] 이동수업 수강관리시스템 ⇒ 학사관리 ⇒ 이동수업 ⇒ 수강신청  
☎ 수강신청 문의: 한국체육대학교 수업학적팀 02-410-6535

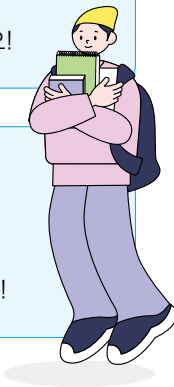
[수강신청 과목] KUSF 대학스포츠 알리미 내 공지 확인

## 💡 중요 POINT! ★★★★★

이동수업을 처음 수강신청하는 학생선수의 경우, 수강 후 학점인정을 위해 소속 대학(소속 학과 또는 운동부 관리부서)에 학점인정 가능 여부를 반드시 확인하세요!

## ✔ 알고 가자! 수강신청 꿀팁!

1. 강의별 최소 수강인원 2명 충족 시 강의 개설, 혼자보다는 같이 수강할 동료 찾기!
2. 강의별 최소 수강인원 미달 등의 사유로 강의 폐강 시, 수강신청 과목 변경 가능!
3. 강의 기간 중 퇴촌 인원 발생으로 최소 수강인원 이하가 되어도 강의는 정상적으로 진행!



# 이동수업 수강 관련 Q&A 학생선수편

← → 국가대표 대학 학생선수 이동수업 Q&A ★ ☆ +

이동수업 수강 신청 방법이 궁금해요.

이동수업 수강관리시스템([data.kusf.or.kr](http://data.kusf.or.kr))을 통해 매달 마지막 주에 다음달 수업의 수강신청이 가능합니다. 이동수업 수강관리시스템 이용을 위해 대학스포츠 알리미([data.kusf.or.kr](http://data.kusf.or.kr)) 회원가입과 국가대표확인서를 첨부하여 국가대표인증을 진행해주세요!

이동수업 수강은 국가대표면 누구나 가능한가요?

이동수업은 진천선수촌, 평창동계훈련센터에서 개설됩니다. 이동수업은 진천선수촌, 평창동계훈련센터에 입촌한 국가대표 대학 학생선수만 수강 가능합니다.

이동수업을 수강하면 우리 대학에서 학점을 인정받을 수 있나요?

이동수업을 수강하고 학점을 인정받기 위해서는 소속 대학에 학적이 마련되어 있어야 합니다. 소속 대학의 소속 학과 또는 운동부 관리부서를 통해 학점 인정 가능 여부를 꼭 확인해주세요

이동수업 수강 중 선수촌에서 퇴촌하게 되었어요.

이동수업 수강 중 선수촌에서 퇴촌하게 될 경우, 최소 이수 시간을 미충족하게 되면 학점인정이 불가합니다. 이동수업 수강 중 선수촌 퇴촌이 발생하는 경우 이동수업 행정실로 해당 사유를 반드시 알려주시기 바랍니다.

학기 중 선수촌에 입촌했어요. 학기 전 이미 학기당 이수 가능 학점을 모두 신청했는데, 이동수업을 추가로 수강하고 학점을 인정받을 수 있나요?

소속 대학의 학칙에 따라 이동수업 수강 시 추가로 학점이 인정되는 경우가 있습니다. 소속 대학에 문의하거나 이동수업 행정실로 문의해주시기 바랍니다.

[학점인정 기간] 이동수업 운영 학기 종료 후

[학점인정 대상] 이동수업 수강 소속 국가대표 학생선수

[학점인정 방법] 이동수업 수강 이수내역 및 성적자료 접수(주관대학 → 소속대학) 후  
소속대학 학사관리부서에서 학칙 및 학사규정에 따라 학점인정 심의 후 최종 승인

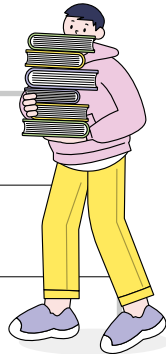
[학점인정 과목] 이동수업 수강 과목에 대해 학칙 및 학사규정에 따라 학점 처리 진행  
\* 전공 과목 수강 시 유사과목 인정 등을 통해 전공 학점으로 인정가능하도록 조치

## 국가대표 대학 학생선수 이동수업 학점인정 절차



## 주관대학 이외 대학 학점인정 절차

STEP1	해당 대학 내 국가대표 학생선수 현황 확인
STEP2	해당 대학 내 국가대표 학생선수 이동수업 학점인정 근거 마련 * 학칙 개정
STEP3	이동수업 수강 안내 * 이동수업 수강 신청 안내 공문(KUSF→회원대학) 안내
STEP4	이동수업 수강 확인 * 이동수업 성적 통지 공문 접수(주관대학 → 각 대학)후 해당 대학 내 이동수업 수강 학생선수 학점인정 시행



이동수업 학점인정 근거는 무엇인가요?



이동수업으로 학점을 인정할 수 있도록 학칙을 마련해주시기 바랍니다.  
이동수업으로 학점을 인정할 수 있도록 고등교육법 시행령 제14조2(수업 등)에 따라 학칙으로 학교 밖에서 이루어지는 수업을 교육부장관이 인정하는 기준에 따라 시행할 수 있습니다.

### 이동수업 학점인정 관련 학칙 개정 예시(안)

◎ 제00조(수업방법)  
학생이 국내·외의 대학 및 이동수업 등의 방법으로 취득한 학점을 본교에서 이수한 학점으로 인정할 수 있다.

### 이동수업 학점인정 관련 학칙 실제 예시(한국체육대학교)

- 「한국체육대학교 학칙」  
◎ 제30조의2(수업방법)  
- 수업은 주간수업, 야간수업, 현장실습수업, 집중수업, 이동수업, 방송·통신에 의한 수업 등의 방법으로 실시할 수 있다. 「한국체육대학교 학사운영규정」  
◎ 제61조(수강신청학점)  
- 수강신청 학점은 매학기 19학점(타 대학 수강학점 및 사이버강좌 학점 포함)을 초과할 수 없다. 단, 계절수업과 사회봉사 및 이동수업 교과목은 19학점을 초과하여 수강신청할 수 있다.  
◎ 제65조의3(이동수업 집중수업)  
- 국가대표선수로 선발되어 선수촌에 입촌한 학생의 수업권 보장 및 경기력 향상 등을 위해 선수촌 이동수업(집중수업 포함)을 실시할 수 있으며, 선수촌 이동수업 등에 관한 사항은 따로 정한다.  
◎ 제66조(성적인정)  
- 계절수업, 현장실습, 해외인턴십, 이동수업 및 집중수업에서 취득한 성적은 당해 학기 성적으로 인정한다.


우리 대학 국가대표 학생선수가 학기 중 선수촌에 입촌했습니다. 우리 대학에서 학기당 수강신청 가능 학점을 모두 신청한 경우 어떻게 해야 하나요?




대학의 학칙 및 학사운영규정에 따라 추가 학점인정 여부를 검토해주시고 대학 소속 국가대표 학생선수의 학사관리 지원을 위해 대학의 학칙 및 학사운영 규정에 추가 학점인정 근거를 만들어주시기 바랍니다.

← → 국가대표 대학 학생선수 이동수업 Q&A ★ ☆ +


우리 대학 국가대표 학생선수가 이동수업으로 취득한 전공과목의 학점을 우리 대학의 학점으로 인정하려면 어떻게 해야 하나요?



대학의 학칙 및 학사운영규정에 따라 학점 처리를 진행해주시면 됩니다. 대학 소속 국가대표 학생선수의 학사관리 지원을 위해 전공과목 수강 시 유사과목 인정을 통해 전공 학점으로 인정가능하도록 조치해주시기 바랍니다. (\*17P 유사교과목 인정표 참고)



이동수업 수강 후 성적평가 방법 및 결과 안내는 어떻게 되나요?



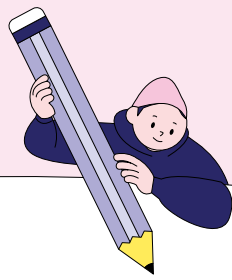
이동수업 성적평가는 주관대학의 학사운영규정에 교과목별로 따라 실시됩니다. 이동수업 성적결과는 주관대학의 성적확정일 이후 3일 이내에 각 대학으로 이동수업 성적인정 공문을 통해 안내합니다.



+ 국가대표 대학 학생선수 이동수업 Q&A
😊 🎤

구분	교과목명	유사과목명
국가대표 진천 선수촌	운동학습 및 심리	스포츠심리학, 운동학습 및 심리, 운동심리학, 스포츠심리 및 카운슬링, 스포츠 심리상담, 건강운동심리, 스포츠산업 심리, 무예심리학, 스포츠 카운슬링, 운동행동과 태권도심리, 상담심리학(학부모), 체육심리, 운동학습 및 발달, 운동제어 및 심리, 운동발달장애론, 운동학습 및 제어, 자기계발 심층상담
	스포츠경기분석	경기분석론, 경기분석기록, 스포츠경기분석, 스포츠기록 분석, 경기 운영 방법론, 스포츠 기록분석
	운동생리학	운동생리학, 스포츠생리학, 레저스포츠생리학, 인체생리학, 태권도생리학, 기초생화학, 생화학
	스포츠영양학	스포츠영양학, 운동영양학, 레저스포츠영양학, 운동과 영양, 운동영양생화학, 청소년과 운동영양
	체육철학	체육원리, 체육철학, 스포츠철학, 동양의신체관, 사회와 윤리, 스포츠윤리, 태권도철학, 스포츠미학, 스포츠인류학, 무예인류학, 무예철학
	스포츠코칭론	스포츠교육학, 체육교육론, 스포츠코칭, 트레이닝방법론, 코칭학
	특수체육	특수체육, 특수체육론, 장애인체육론, 장애인스포츠
평창동계 훈련센터	건강교육	보건 및 건강교육, 건강관리론, 신체활동과 건강, 건강교육론, 노인건강과 운동, 비만과 운동, 성인병과 운동, 스포츠와 건강, 건강학개론, 고령자 운동과 건강, 스포츠보건학, 학교보건학, 체력관리학
	스포츠사회학	스포츠사회학, 레저스포츠사회학, 문화스포츠개론, 뉴스포츠의 이해, 스포츠와 문화, 스포츠와 전지구화
	스포츠산업의 이해와 진로 탐색	스포츠산업론, 레저스포츠산업론, 스포츠관광산업론, 스포츠산업촉진론, 스포츠산업현장실습, 스포츠와 관광, 해양스포츠산업론, 해양관광개발론, 관람스포츠산업의 세계, 스포츠관광, 스포츠산업개론, 스포츠산업 및 경영론, 스포츠산업 신규사업개발, 스포츠산업정보론, 스포츠산업조직관리, 스포츠산업컨설팅, 스포츠산업특강, 참여 스포츠산업의 세계, 프로스포츠 산업연구
	체육사	체육사, 한국체육사, 서양체육사, 동서양체육사, 동양무예사, 무도사, 스포츠문화사, 올림픽의 역사, 스포츠산업사





한국대학교육스포츠협의회  
Korea University Sport Federation

한국대학교육스포츠협의회(KUSF)는 대학운동부를 운영하는 대학의 협의회로서 대학스포츠 현안에 대한 자율적인 협의·연구·조정을 통해 대학스포츠의 건전한 육성을 도모하고자 설립되었습니다.

창립총회 2010. 6. 8. 문화체육관광부 허가 2010. 7. 16.

한국대학교육스포츠협의회(KUSF)는 2010년 6월 8일 설립 이래 대학운동부를 운영하는 전국 138개 회원대학과 더불어 대한민국 스포츠의 중심축인 대학스포츠의 밝은 내일을 만들어가고 있습니다.

### 설립 목적

- ▶ 대학스포츠 방침 심의·결정
- ▶ 대학스포츠 규정 집행·감독
- ▶ 대학스포츠 제도 연구·협의·조정
- ▶ 대학스포츠 권익 증진
- ▶ 대학스포츠 국내외 스포츠 행사 지원
- ▶ 대학 학생선수들의 스포츠맨십과 아마추어리즘 고양
- ▶ 대학 학생선수의 학습권 보장을 위한 연구·지원
- ▶ 대학 학생선수의 경기력 향상을 위한 연구·지원
- ▶ 대학 학생선수의 대학스포츠 활동 지원을 통해 지·덕·체의 건전한 리더십을 함양한 전인적 스포츠 인재로 양성

### 주요 사업

#### 대학운동부 평가 및 지원

대학운동부 훈련비, 훈련용품비, 출전비 지원 (2015~2025 총 668억원 지원)

#### 대학운동부 교육 강화

대학운동부 학생선수 교육  
대학운동부 지도자 직무교육

#### 학생선수 선발 정상화

체육특기자 정책 제한,  
체육특기자대입포털, 설명회

#### 학생선수 학사관리 정상화

C° 규정, 학사관리지원(두드림),  
진천선수촌 이동수업

#### 대학스포츠 국제교류

미국, 일본, 영국 등  
각국 대학스포츠 유관기관 교류

#### 대학스포츠 인권 증진

대학스포츠 인권 증진 캠페인,  
대학운동부 스포츠인권 교육강사 양성

#### 대학스포츠 통합마케팅 및 홍보

KUSF U-스포츠마케팅 러너,  
KUSF 대학생 기자단,  
대학스포츠 콘텐츠 제작 및 홍보

#### KUSF U-리그

농구(남/여), 배구(남/여),  
아이스하키, 야구, 축구

#### KUSF 클럽챔피언십

농구, 배구, 야구, 축구,  
3x3농구, 실내 트라이애슬론, 탁구,  
볼링, 플레그풋볼, 배이스볼5



## 한국대학교육스포츠협의회(KUSF)

# 회원대학 목록

가천대학교	국립한국해양대학교	백석문화대학교	인제대학교
가톨릭관동대학교	국민대학교	부산대학교	인천대학교
강릉대학교	국제대학교	부산외국어대학교	인하대학교
강릉영동대학교	군장대학교	사이버한국외국어대학교	전남과학대학교
강서대학교	김천대학교	상명대학교	전북대학교
강원대학교	김포대학교	상지대학교	전주전국대학
강원도립대학교	김해대학교	서울대학교	전주대학교
건국대학교	나사렛대학교	선문대학교	전주비전대학교
경기대학교	남부대학교	성결대학교	제주대학교
경남대학교	단국대학교	성균관대학교	제주한라대학교
경주대학교	대경대학교	세경대학교	조순대학교
경북대학교	대구과학기술대학교	세종대학교	조선이공대학교
경북전문대학교	대구대학교	세한대학교	중부대학교
경상국립대학교	대덕대학교	송원대학교	중앙대학교
경성대학교	대전과학기술대학교	송호대학교	중앙대학교
경운대학교	대전대학교	수원대학교	청운대학교
경일대학교	동강대학교	순천향대학교	청주대학교
경희대학교	동국대학교	송실대학교	초당대학교
계명대학교	동명대학교	신성대학교	충남대학교
계명문화대학교	동서대학교	신한대학교	충북대학교
고려대학교	동신대학교	아주대학교	충북보건과학대학교
고신대학교	동아대학교	안동과학대학교	한경국립대학교
광운대학교	동양대학교	안양대학교	한국폴리과학기술대학교
광주대학교	동원과학기술대학교	여주대학교	한국체육대학교
광주여자대학교	동원대학교	연세대학교	한남대학교
구미대학교	동의과학기술대학교	영남대학교	한라대학교
국립강릉원주대학교	동의대학교	영산대학교	한림대학교
국립경북대학교	디지털서울문화예술대학교	예원예술대학교	한양대학교
국립공주대학교	마산대학교	용인대학교	한일장신대학교
국립군산대학교	명지대학교	용인예술과학대학교	호성대학교
국립목포대학교	목원대학교	울산교육대학교	호서대학교
국립목포해양대학교	목포교육대학교	울산과학대학교	호원대학교
국립순천대학교	문경대학교	울산대학교	홍익대학교
국립창원대학교	배재대학교	원광대학교	
국립한국교통대학교	백석대학교	위덕대학교	

※ 2025. 9. 기준, 138개 회원대학